

# illumina®

## iSeq 100

sekos nustatymo sistemos

## sąrankos plakatas

Šiame plakate aprašyta, kaip montuoti ir konfigūruoti sekos nustatymo sistemą „iSeq™ 100“.

Daugiau dokumentų, mokymo medžiagos, informacijos apie saugą ir kitų išteklių rasite:

[support.illumina.com/iSeq100](http://support.illumina.com/iSeq100)

### 1 Patikrinkite dėžės turinį

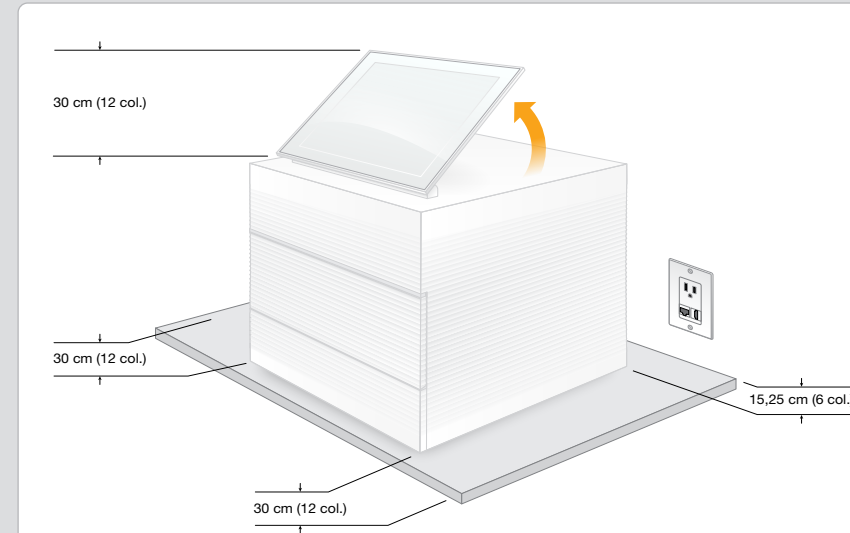


Daugkartinį srauto tikrinimo elementą ir kasetę paruoškite pradiniam konfigūravimui (6 veiksmas) ir išsaugokite trikčių šalinimui ateityje.

Daugkartinį srauto tikrinimo elementą ir kasetę, atsarginį drėgmės surinkimo padėklą ir atsarginį oro filtrą laikykite originalioje pakuotėje kambario temperatūroje.

\*Kištuko konfigūracija gali skirtis.

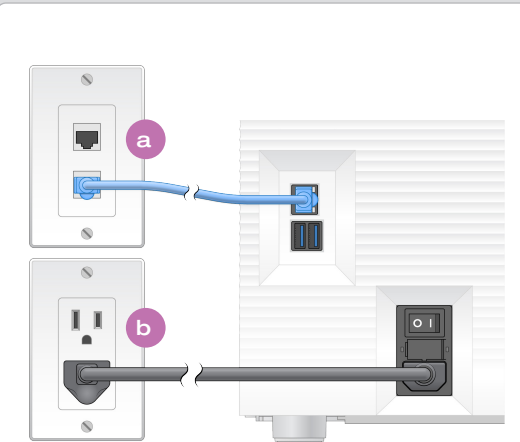
### 2 Padėkite ant laboratorijos stalo ir pakelkite monitorių



Ruda transportavimo dėžė sveria 21 kg (47 svarus), o prietaisas – 16 kg (35 svarus). Abiem kelti reikia dviejų žmonių.

Padėkite prietaisą ant lygaus laboratorijos stalo (būtinus atstumus žr. iliustracijoje), nuo kurio lengvai pasiekiamas maitinimo lizdas. Pakelkite monitorių nuo prietaiso viršaus į vertikalią padėtį.

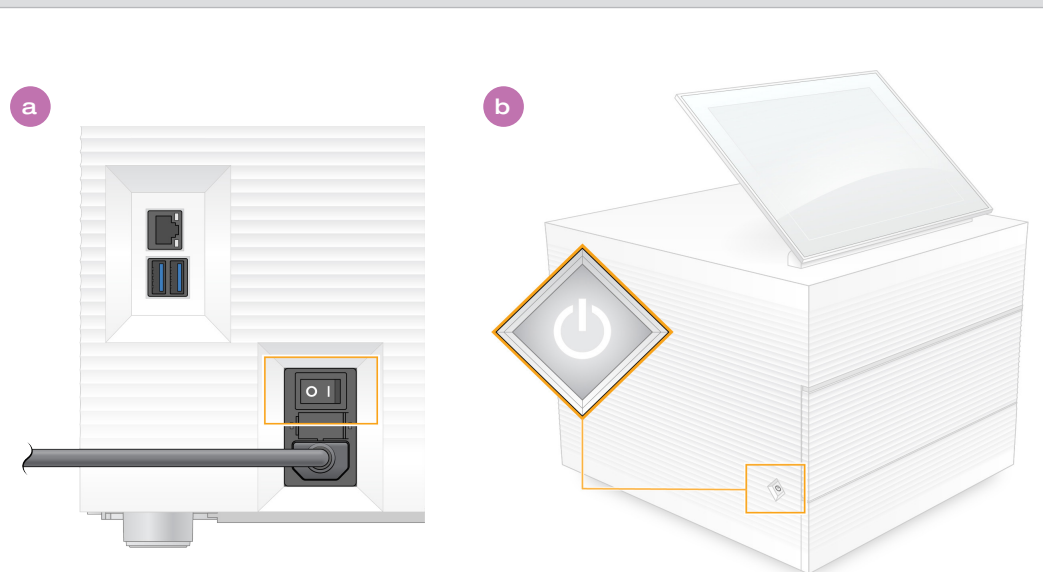
### 3 Prijunkite sistemą



**a** Norėdami konfigūruoti „iSeq 100“ sistemą laidinio tinklo ryšiu, prijunkite etherneto kabelį prie etherneto prievado.

**b** Prijunkite maitinimo laidą prie kintamosios srovės įvado galiniame skydelyje, o tada prie maitinimo lizdo. Reikalingas elektros įžeminimas.

### 4 Paspauskite jungiklį ir maitinimo mygtuką



**a** Paspauskite jungiklį galinėje prietaiso pusėje į maitinimo įjungimo padėtį (I).

**b** Kai maitinimo mygtukas kairėje prietaiso pusėje pradės mirksėti, paspausdami jį įjunkite valdymo kompiuterį ir operacinę sistemą.

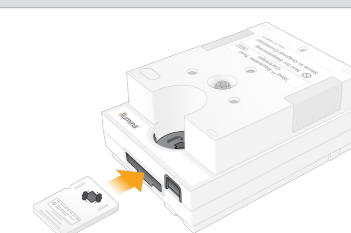
### 5 Pakeiskite abu numatytuosius slaptažodžius



**a** Įrašykite numatytąjį slaptažodį, skirtą **sbsadmin** (sbs administratorius), rodomam oranžinės spalvos ekrane. Prisijunkite naudodami numatytąjį slaptažodį, jį pakeiskite (turi sudaryti mažiausiai 10 simbolių) ir vadovaukitės tolesniais nurodymais.

**b** Įrašykite numatytąjį slaptažodį, skirtą **sbsuser** (sbs naudotojas), rodomam mėlynos spalvos ekrane. Kairiajame kampe pasirinkite „sbsuser“ (sbs naudotojas) paskyrą ir prisijunkite naudodami numatytąjį slaptažodį. Būsenos juosta švyti žalia spalva, atidaromas sąrankos ekranas.

### 6 Atlikite pradinį konfigūravimą



„iSEQ 100“ DAUGKARTINIS SRAUTO TIKRINIMO ELEMENTAS IR KASETĖ

Pasirinkite **Setup** (sąranka) ir vadovaudamiesi nurodymais ekrane atlikite sistemos patikrą bei konfigūruokite sistemą.

Norėdami atlikti sistemos patikrą, įdėkite daugkartinį srauto tikrinimo elementą į lizdą daugkartinės tikrinimo kasetės priekyje; turi pasigirsti spragtelėjimas. Etiketės turi būti atsuktos į viršų.

Baigę naudoti, laikykite originalioje pakuotėje kambario temperatūroje.

### Įspėjimai

Kad išvengtumėte elektros smūgio, nenuimkite išorinių skydelių nuo prietaiso. Viduje nėra naudotojo prižiūrimų komponentų.

Apžiūrėkite maitinimo laidą. Naudojant šį prietaisą maitinimo laidas turi būti tinkamos būklės.

Gyvybei pavojinga elektros energija netiekama sistemai tik atjungus laidą nuo kintamosios srovės lizdo.

Dėl techninės pagalbos kreipkitės į „illumina“ techninės pagalbos tarnybą.

Svetainė: [www.illumina.com](http://www.illumina.com)

El. paštas: [techsupport@illumina.com](mailto:techsupport@illumina.com)

Telefonas (Šiaurės Amerikoje):  
+1.800.809.4566

Telefonas (ne Šiaurės Amerikoje):  
+1.858.202.4566



[www.illumina.com/iseq100](http://www.illumina.com/iseq100)

Naudoti tik moksliniams tyrimams. Negalima naudoti atliekant diagnostikos procedūras.

illumina®