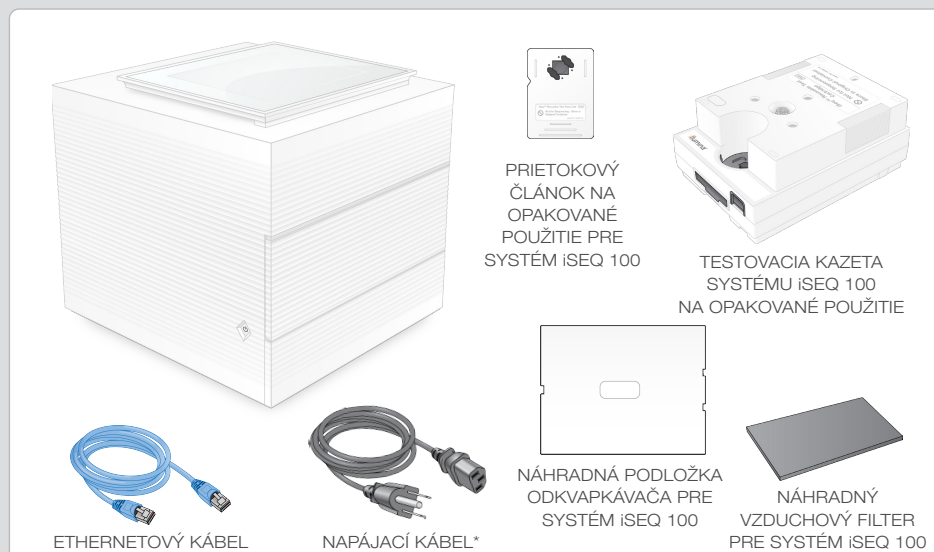


Táto schéma popisuje postup inštalácie a nastavenia sekvenčného systému iSeq™ 100.

Doplnkovú dokumentáciu, školenia, bezpečnostné informácie a ďalšie informačné zdroje nájdete na lokalite:

support.illumina.com/iSeq100

1 Potvrdenie obsahu škatule

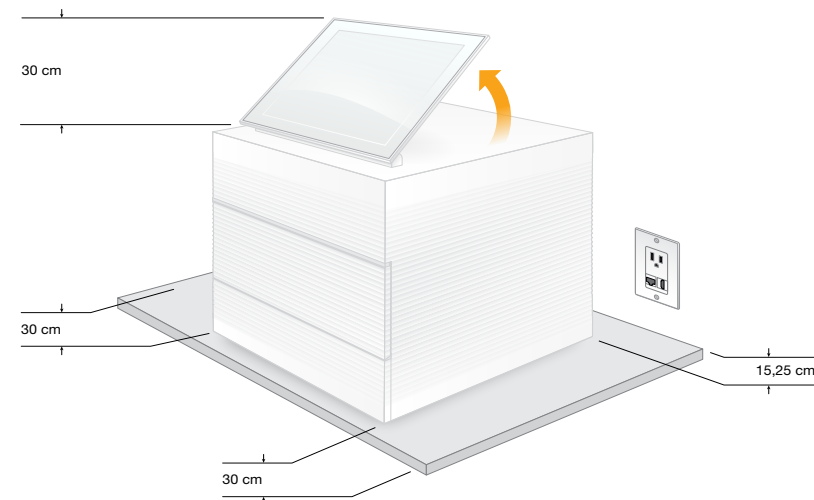


Testovací prietokový článok aj kazetu na opakované použitie si uložte, aby ste ich mohli použiť pri prvom nastavovaní (krok 6) alebo prípadnom riešení problémov v budúcnosti.

Testovací prietokový článok a kazetu na opakované použitie, náhradnú podložku odkvapkávača a náhradný vzduchový filter skladujte v pôvodnom balení pri izbovej teplote.

*Konfigurácia zástrčiek sa môže líšiť.

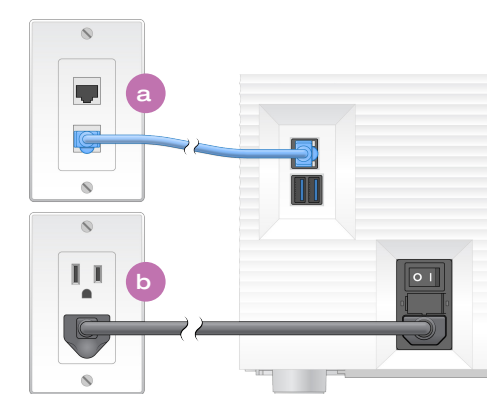
2 Umiestnenie na laboratórny stôl a zdvihnutie monitora



Hmotnosť hnedej prepravnej škatule je 21 kg a hmotnosť prístroja je 16 kg. V oboch prípadoch sú na zdvihnutie potrebné dve osoby.

Umiestnite prístroj na rovný laboratórny stôl (pozri minimálne odstup na obrázku) tak, aby bol umožnený prístup k elektrickej zásuvke. Nadvihnite monitor z vrchnej časti prístroja do vzpriamenej polohy.

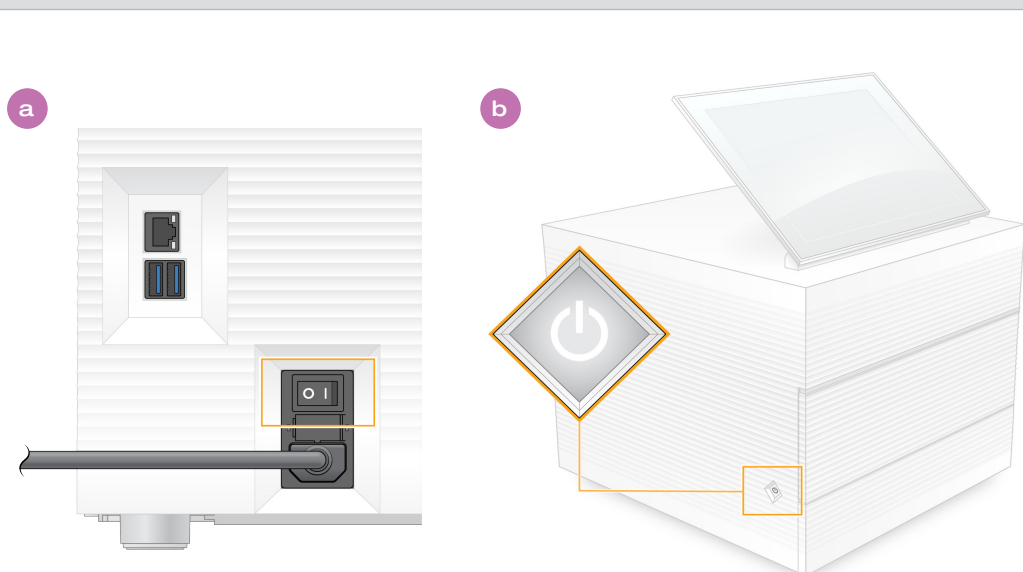
3 Pripojenie systému



a Ak chcete systém iSeq 100 konfigurovať s cieľom jeho pripojenia k pevnej (drôtovej sieti), pripojte ethernetový kábel k ethernetovému portu.

b Napájací kábel pripojte k napájacíemu vstupu pre striedavý prúd na zadnom paneli a potom do sieťovej zásuvky. Vyžaduje sa elektrické uzemnenie.

4 Zapnutie prepínača a stlačenie vypínača



a Prepínač na zadnej strane prístroja prepnete do polohy zapnutia (I).

b Keď začne vypínač na ľavej strane prístroja blikať, jeho stlačením zapnete riadiaci počítač a operačný systém.

5 Resetovanie oboch predvolených hesiel



a Zaznamenajte predvolené heslo zobrazené na oranžovej obrazovke, ktoré sa používa na prihlásenie správcu **sbsadmin**. Prihláste sa s predvoleným heslom, resetujte ho (minimálna dĺžka je 10 znakov) a pokračujte podľa zobrazených pokynov.

b Zaznamenajte predvolené heslo zobrazené na oranžovej obrazovke, ktoré sa používa na prihlásenie používateľa **sbsuser**. V ľavom rohu vyberte konto používateľa sbsuser a prihláste sa s predvoleným heslom. Stavový riadok bude svietiť na zeleno a zobrazí sa obrazovka nastavenia.

6 Vykonanie prvého nastavenia



TESTOVACÍ PRIETOKOVÝ ČLÁNOK A KAZETA SYSTÉMU ISEQ 100

Vyberte možnosť **Setup** (Nastavenie) a podľa pokynov zobrazených na obrazovke vykonajte kontrolu systému a systém nakonfigurujte.

Pri kontrole systému vložte testovací prietokový článok na opakované použitie do otvoru v prednej časti testovacej kazety na opakované použitie tak, aby doň zacvakol. Štítky musia byť otočené smerom nahor.

Po použití skladujte v pôvodnom balení pri izbovej teplote.

Výstrahy

Neodstraňujte vonkajšie panely z prístroja, aby nedošlo k úrazu elektrickým prúdom. Prístroj neobsahuje žiadne súčasti, ktorých servis môže vykonávať používateľ.

Vizuálne skontrolujte napájací kábel. Pri používaní tohto prístroja musí byť napájací kábel v dobrom funkčnom stave.

Nebezpečná energia sa zo systému úplne odstráni až po odpojení systému z elektrickej siete so striedavým prúdom.

Technickú pomoc vám poskytne oddelenie technickej podpory spoločnosti Illumina.

Webová lokalita: www.illumina.com

E-mail: techsupport@illumina.com

Telefón (v Severnej Amerike):
+1 800 809 4566

Telefón (mimo Severnej Ameriky):
+1 858 202 4566



www.illumina.com/iseq100

Iba na výskumné účely. Nepoužívať pri diagnostických postupoch.

illumina®